

PORTRETFOTOGRAFIE VANUIT DIE ATELJEE

DEUR

HENRIETTE STRAUSS

**Hierdie skripsie word voorgelê as vervulling van 'n deel van die
vereistes vir die Nasionale Diploma in Fotografie in die Fakulteit
Geesteswetenskappe**

Technikon Vrystaat

November 1996

INHOUDSOPGAWE

1. Inleiding	3
2. Ontstaan van fotografie	5
3. Beligting	10
4. Tipe film	13
5. Grimering, haarstillering en bybenodighede	15
6. Hare	16
7. Bybenodighede	17
8. Mense in die Ateljee	18
9. Bespreking van plate	19
10. Slot	43
11. Lys van Illustrasie	44
12. Lys van fotograaf se werk	44
13. Bibliografie	52

INLEIDING

Portretfotografie is baie meer 'n wetenskaplike-faktor as 'n kuns-faktor vir die fotograaf. Hoewel daar emosie en gevoel is, bly dit nog steeds 'n chemiese proses. Maar dit was dekades gelede toe fotografie nog slegs 'n misterie was vir die fotograaf. Maar vandag weet ons meer as fotograwe van 'n paar jaar gelede. Ons hoef nie meer te eksperimenteer nie, om die eindproduk te bepaal nie. Die wetenskap het gesorg vir gemak vir vandag se fotograwe. Daar is wel dinge waarmee geëksperimenteer kan word, soos byvoorbeeld beligting, swart-en-wit of kleur film, "reversal" proses en bybenodighede om die eindresultaat interressant te hou. In die volgende paar hoofstukke gaan ek 'n breedvoerige omskrywing gee wat belangrik is vir die portretfotograaf en wat die fotograaf in aanmerking sal moet neem om 'n sukses te maak van sy foto's. Dit sluit die volgende in:

- *waar die foto geneem gaan word
- * watter tipe beligting gebruik gaan word
- *die modelle wat gebruik gaan word
- *watter tipe bybenodighede gebruik kan word
- *grimering en haarstilering van die modelle.

Die fotograaf gaan ook 'n kort bespreking doen om meer lig op die onderwerp te bring van hoe fotografie ontstaan het en wie was betrokke by die ontwikkeling daarvan.

DIE ONTSTAAN VAN FOTOGRAFIE

Dit is amper onmoontlik om 'n wereld sonder fotografie voor te stel. Dit is ook hoe dit nog altyd was in die verlede. Dekades gelede het talle fotografe geëksperimenteer met fotografie om meer inligting te kry oor hierdie interessante veld. Met inagneming dat fotografie nog altyd daar was vir mense is dit soms treffend dat dit so lank geneem het om te ontwikkel. Fotografie is nie net uitgevind nie, maar het selfs later ontspruit uit homself. Hierdie proses was baie keer 'n baie frustrerende proses vir die geduldige, begaafde mense wie generasie, na generasie, een na die ander, al die stukkies bymekaar gemaak het.

'n Paar uitvindings was gemaak, party van geen belang, maar daar was 'n paar van besondere belang. Thomas Wedgwood was die eerste om fotografie te begin ontwikkel, maar ongelukkig met geen sukses. Die eerste Heliografiese proses is in 1816 deur Joseph Nicéphore Niépce uitgevind. Twee jaar nadat Niépce 'n landskap deur sy venster afgeneem het, 'Point of view', sluit hy 'n vennootskap met Louis-Jacques-Monde Daguerre .

Teen 1835 ontdek Daguerre dat 'n behandeling met 'Mercury vapor' 'n sigbare beeld sal vorm op 'n behandelde silwer plaat, as

die plaat vir 'n paar sekondes belig is. Die plate is later na Daguerre benoem naamlik die 'daguerre-tipe'.

William Henry Talbot was volgende om die fotografiese wereld te betree. Talbot was nie net 'n kunstenaar nie, maar 'n briljante, goed geleerde man. Talbot probeer om kamera 'obscura' vas te vang en terselfde tyd om 'n landskap in Italie te skilder.

Later skryf hy in sy bekende boek 'The Pencil of nature', 'And this led me to reflect on the inimitable beauty of the pictures of nature's painting which the glass lens of the camera throws upon the paper in its focus-fairy pictures, creations of a moment, and destined as rapidly to fade away. It was during these thoughts that the idea occurred to me-how charming it would be if it were possible to cause these natural images to imprint themselves durably, and remain fixed upon the paper!'"

Teen 1835 slaag Talbot daarin om foto's deur middel van 'n klein kamera 'obscura' te neem. Sy vrou noem hierdie kamera 'the mouse trap'.

Gedurende 1847 in Frankryk het Abel Niepce de Saint-Victor 'n nuwe proses uitgevind. 'n Glasplaat is sensitief gemaak deurdat 'n mengsel van silwer halides en eier-wit 'albumen' oor die plaat

gesmeer is. Alhoewel die proses stadig was, was dit in staat om die fyner besonderhede vas te vang.

Nadat daguerretipe aan die publiek bekend gestel is was Samuel F.B. Morse een van die eerste mense wat beïndruk was daarmee. Morse se belangstelling was om hoofsaaklik om portrette te maak.

Buiten dat Morse tallegramme ontwerp het was hy ook een van die wereld se voorlopers in portret skilder. Hy is 'n professor van kunste aan die universiteit van New York. In 1840 bou Morse die eerste studio op die dak van die universiteits gebou. Kort daarna maak hy 'n tweede studio oop hy noem dit 'palace for the sun'.

Morse begin sy eie besigheid, waar hy dagueretipe portrette neem en fotografiese klasse aanbied. Meeste van die vroeë fotografe was gewoonlik ateljee fotografe. Meeste van die fotografe se probleem was om genoeg lig in die ateljee te bring en om die regte beligting te maak. Aanvanklik was die eerste beligtingstipe vir daguerretipe portrette 'n half uur lank of langer. Dit was byna onmoontlik vir 'n model om vir so 'n lang tyd stil te sit. Later is die beligtingsprobleem opgelos deurdat daar ateljee's gebou is met glastoppe. Die lig is dan met behulp van spieëls direk op die model se gesig gereflekteer.

Behalwe dat daguerretipe portretateljees dadelik baie gewild was, was dit ook 'n reuse sukses. 'Daguerrean Galleries', was hierdie ateljees genoem. Teen 1853 was daar al 86 ateljees in New York alleen, en ongeveer 1000 New Yorkers het 'n lewe gemaak deur in dierdie ateljees te werk. In 1855 rapporteer die 'Commonwealth of Massachusetts' dat daar reeds 134 professionele daguerrotipe kunstenaars bestaan en gedurende hierdie jaar het hulle alreeds 403 626 foto's gemaak. Seker een van die mees indrukwekkendste ateljees is deur Mathew B. Brady geopen in 1853. Een van die joernliste skryf toe later in 'n koerantberig:

"The walls are covered with satin and gold paper. The ceiling frescoed, and the center is suspended a six-light gilt and enamelled chandelier.....The golden cornices and festooned damasks indicate that Art dictated their arrangement."

Meeste van die ateljees was basies dieselfde. Die model het in 'n stoel gesit met sy gesig na die kamera gerig. Om sy kop stil te hou was daar 'n ingeboude kopstuk met 'n band om die kop mee vas te bind.

Agter die model was daar 'n gewonde lap agtergrond, gewoonlik grys of swart.

In die 1850's is die nat-plaat ontdek wat hierdie langdurige proses vervang het. Later is die ateljees selfs gevul met bybenodighede soos verskillende agtergronde en verskillende stoele.

Tot in die 20-ste eeu was ateljees fotografie bekend as portret-fotografie , maar die karakter het vinnig verander. Advertensies, mode

en ander vorms van fotografie was in die ateljees gedoen. Maar portretfotografie het nie heel weg geval nie, intendeel dit is nog steeds so gewild as jare gelede. Daar word nog steeds van paspoort foto's tot troues in die ateljee geneem.

BELIGTING

Hierdie hoofstuk speel 'n groot en belangrike rol by die neem van foto's. Die hoofstuk gaan in twee belangrike afdelings opgedeel word, naamlik, beligting en film. Die belangrikste is sekerlik beligting, want net die korrekte beligting gaan bepaal of die foto 'n sukses gaan wees of nie. Aangesien gebruik gemaak word van kunsmatige beligting moet baie noukeurig te werk gegaan word, want ongelukkig is dit een van kunsmatige beligting se nadele dat dit moeilik is om te bepaal wat die eindresultaat gaan wees.

Daar is verskillende maniere om te verduidelik hoe te werk gegaan sal word om 'n model te belig. Dit is belangrik om 'n fotosessie vooraf te beplan. Gaan daar gebruik gemaak word van sagte fokus of beligting, of harde beligting wat harde belyning sal gee. Skadulose beligting is ook 'n opsies wat in aanmerking geneem kan word tydens beligting.

1. Sagte fokus en beligting

Dit speel nie 'n rol of die fotograaf 'n wolfram of elektroniese flits ligbron gebruik nie want die metodes om die ligstrale te versag bly die selfde. Die drie eenvoudigste metodes om sagter horisontale te verkry is om die beligting vanaf 'n wit muur te weerkaats, die lig deur 'n reflektiewe sambreel te skyn of om die lig deur 'n wit diffundeer bladsy te skyn.

Om 'n sagte fokus te verkry kan die fotograaf ook gebruik maak van filters wat hy vooraan die kamera lens plaas. Dit bestaan uit die volgende verskillende filters;

*die eerste filter is 'n middel-kol filter en dit bestaan uit 'n ronde glas met 'n gat in die middel. Die effek wat verkry word is 'n uit-fokus beeld met die middel gedeelte wat skerp in fokus is.

*Die tweede is 'n sagte kol filter, en dit gee 'n helder beeld, maar met 'n rokerige agtergrond.

*Die derde is filter is 'n diffundeer filter. Met hierdie filter sal die hele beeld 'n sagte fokus verkry om die velkleur te komplimenteer.

*Die vierde metode is 'n gewone "skylight" filter wat met vaseline besmeer word. Die effek wat verkry word is dieselfe as met die diffundeer filter behalwe dat die velkleur nie gekomplimenteer word nie.

2. Skadulose beligting

Hierdie is nog 'n baie doeltreffende manier van beligting om die foto interressant te hou. Hier word gebruik gemaak van beligtings in verskillende rigtings, m.a.w. die plasing van die ligte moet korrek wees. sagte beligting speel 'n belangrike rol waneer 'n skadulose effek verlang word.

Die keuse van 'n geskikte onderwerp is baie belangrik: 'n Model met oorheersende donker gelaatstrekke sal baie eentonig vertoon ten opsigte van "high key" beligting. Vir die beste resultate moet die meeste elemente in die foto so wit as moontlik of so bleek as moontlik wees, met klein gekleurde areas om die foto interressant te hou.



FILMS

"There is no such thing as the right film for a subject: there is only the right film for the effect that you want to create" (Hicks 1992: 64).

Swart-en-wit films

Alle konvensionele films maak staat op die reproduksie van silwer-haliedes tot metaal-silwer as gevolg van die reaksie met lig. Slegs 'n deel van die haliedes in die indeviduele film grein word geaffekteer deur die lig. Silwer-haliedes wat nie deur lig geaffekteer is nie word nie ontwikkel nie en sodoende deur die fikseerder opgelos.

Films met 'n hoër spoed bevat minder maar groter grein terwyl stadiger films meer maar kleiner grein bevat. Die fotograaf moet dus besluit of hy sensitiwiteit vir grein wil inboet. Die keuse van ontwikkelaar speel ook 'n belangrike rol in die verskil tussen die groottes in grein.

Verskillende tipes swart-en-wit films wat aanbeveel kan word is;
Delta ISO 100

Vir die neem van baie skerp foto"s. Die film bevat geen grein nie en het 'n hoë resolusie en 'n groot beligtingsspeeling (Profoto 1992: 27).

XP2 400 ISO

Die outeur verkies hierdie film persoonlik omrede hierdie film meerdoellig aangewend kan word. Hierdie film kan in swart-en-wit of kleur afgedruk word. Die eindresultaat is 'n warm bruin of blou skynsel.

Kodak Panatomic-X

Hierdie film bestaan uit baie fyn grein wat tot gevolg het dat afdrucke versag word en skerper vertoon.

GRIMERING, HAARSTILERING EN BYBENODIGHEDE

Dit is belangrik dat daar klem gelê word op die sterker definisies van die gesig terwyl swakker definisies verberg word. Die beginpunt vir enige tipe van grimering is 'n gladde gesig. 'n Onderlaag kan gebruik word om vel letsels te verberg terwyl 'n poeier gebruik kan word om olierigheid uit te skakel. Donkerder en ligter skakerings van grimering kan gebruik word om gelaatstrekke meer of minder prominent te laat vertoon. Skakering grimering aan die ander kant kan ook gelaatstrekke beklemtoon, byvoorbeeld 'n skakering teen die wangbeen af sal die gesig langer laat vertoon. Om oë verder uit mekaar te laat vertoon wend oogomlyner aan die buite gedeeltes van die ooghoeke. Om die lippe dikker of smaller te laat vertoon gebruik 'n lipomlyner. Vir die beste resultate sal dit beter wees om 'n gekwalifiseerde persoon aan te skaf vir die grimeer van persone.

HARE

Hare benodig meestal spesiale aandag. Veral wanneer dit 'n belangrike kwaliteit van die model is. Daarom kan die beweging van hare tydens die neem van die foto gebruik word om die portret op 'n unieke manier te verbeter. Die norm van mense is om hulle hare voor die neem van 'n foto netjies te maak, wat somtyds tot gevolg het dat die natuurlike effek verlore gaan. Meeste professionele fotografe laat die modelle se hare spesiaal stiller, maar dit is nie altyd nodig nie, want as die model mooi gesonde skoon hare het sal die foto net so goed werk.

Noukeurige beligting sal hare op hul beste laat vertoon. Alle haarkleure absorbeer baie lig behalwe bleek blonde hare. Ateljee portrette sal hare beter laat vertoon as daar 'n direkte lig op die hare geskyn word wat meer gekonsentreerd word met behulp van 'n tuit. Beligting van agter af met kunsmatige lig is 'n klasieke manier om hare te beklemtoon en dit veroorsaak 'n halo-effek.

Foto 2



BYBENODIGHEDE

Sekere benodighede is 'n absolute noodsaaklikheid by sekere mense, soos byvoorbeeld 'n bril, iemand wat bril dra is byna onherkenbaar daarsonder. 'n Klein meisie is haarself as sy haar teddy-beertjie vasklou. 'n Man kan selfs onherkenbaar wees sonder sy pyp. Ander ooreenkomste verwys ook na mense se verskillende smaak, waarin hulle belang in stel en wat hulle bereik het. Al hierdie bybenodighede kan die fotograaf help om 'n interressante portret op te bou. In 'n model se huis sal die fotograaf die weelde hê om bybenodighede te kies. Byna alles wat die fotograaf sien sal gebruik kan word om 'n bydrae te lewer in een of ander faset van die model se persoonlikheid. Die versoeking gaan daar wees om so veel as moontlik in te sluit, maar 'n paar item wat reg gepak is sal die portret die beste ondersteun.

Ander bybenodighede wat ook gebruik kan word om die foto interressant te hou is die regte klere, 'n groot hoed, maskers of byna enige iets wat die foto anders sal maak.

MENSE IN DIE ATELJEE

'n Ateljee sessie met mense moet beplan word vanaf die begin tot die einde. Om 'n spesifieke effek te bereik moet 'n fotograaf alles in gedagte hou soos byvoorbeeld; die beligting moet vooraf baie noukeurig

beplan word, die "pose" en gesigspunt en onthou, neem altyd die model se unieke eienskappe in ag. Daar is verskillende maniere in die ateljee om die neem van die foto te benader. Dit behels die volgende:

- * Die fotograaf moet ten alle tye selfversekerd wees.
- * Laat altyd die model gemaklik voel met die omgewing waarin hy/sy hom/haar bevind.
- * Wees altyd georganiseerd. Beplan alles vooraf, sodat daar nie tydens die sessie geskarrel word nie.
- * Moet onder geen omstandighede goedere in die ateljee laat rond staan nie.
- * Sorg dat jy as fotograaf die beste diens lewer en dat die klient altyd terug sal kom vir die beste resultate.
- * Wees altyd stiptelik en op tyd met die lewering van fotos.



PLAAT 1: ONGETITELD

PLAAT 1

Hierdie foto is een van die fotograafse persoonlike gunstellinge. Die fotograaf het hier probeer om 'n tipe van 'n "kitch" effek te skep. Die oranje rok en groen agtergrond komplimenteer die effek wat die fotograaf probeer verkry. Die model se lang oogwimpers is ongetwyfel een van haar sterk eienskappe. Die manier waarop sy afkyk skep 'n byna misterieuse maar tot onskuldige gevoel. Haar bleek gesig werk goed saam met die kleure op die foto. Behalwe dat die model baie mooi is, is sy ook baie sensieueel en fotogenies. Beligting was baie eenvoudig. Die fotograaf het twee sagte ligbronne gebruik waarin sy dit vanaf die kante op haar belig het. Sy het die agtergrond met behulp van 'n "snoot" belig om die effek te probeer verkry wat verkry is. Die fotograaf gebruik altyd meduim formaat kamera wat bestaan uit 'n mamyia "6x4.5". Die lens wat op die mamyia gebruik is, was 'n 80mm mamyia lens. Die tipe film was fuji-kleur 100 ISO.



PLAAT 2: ONGETITELD

PLAAT 2

Hierdie foto is teen 'n hoek van ongeveer 45 grade afwaards geneem. Die gevoel wat die fotograaf probeer tuisbring, is 'n gevoel van jeugdigheid. Aangesien die model nog jonk is, weerspieël dit haar weerbarstigheid. Die teksture op die baadtjie help om nie die swart nie te eentonig te laat lyk nie. Die vlegsels rond die portret goed af saam met die hoed. Die oranje agtergrond is 'n indirekte verwysing na haar rebelsheid. Die tipe beligting wat gebruik is was flits beligting. Die fotograaf het gebruik gemaak van twee sate ligbronne wat sy teen 'n hoek van ongeveer 45 grade geskyn het. Sy het nie agtergrond belig nie om te verhoed dat die foto koud vertoon. Sy gebruik vir al haar fotos medium formaat kamera. Dit was 'n mamyia "6x4.5". Sy het gewone 6x7 Fuji-kleurfilm 100 ISO gebruik vir die foto. Die sluiterspoed was op 'n sestigste van 'n sekonde.

PLAAT 3

In hierdie spesifieke foto het die fotograaf baie geskukkel met die model, omrede sy nog nooit voorheen modelwerk gedoen het nie. Haar uiters sterk gelaatstrekke is definitief een van haar uitsonderlike kenmerke wat my as fotograaf dadelik opgeval het. Haar donker hare teenoor haar ligte gelaat het goed gewerk vir die fotograaf omdat sy van die kontrastering gehou het. Die model se skoon gesig hou baie voordele in vir die foto en werk goed as 'n geheel. Die fotograaf het 'n swart agtergrond gebruik en dit belig om die tekstuur daarvan te verkry. Die model is slegs met twee sagte ligbronne verlig om alle skaduwees uit te skakel. Die posisie van die model was op haar hurke. Die fotograaf het probeer om die model meer op haar gemak te laat voel, omdat sy geen vorige ondervinding gehad het nie. Die model was baie ongemaklik. Die fotograaf gebruik 'n medium formaat kamera met 'n 80mm lens. Die film was 'n swart-en-wit XP2 400 ISO film



PLAAT 3: ONGETITELD

PLAAT 4

Dit is altyd 'n plesier om met 'n gemaklike model te werk. Behalwe dat die model gemaklik voorkom, vertoon sy ook gemaklik. Die model is baie stylvol en die fotograaf het probeer om daardie eienskap van haar na vore te bring deurdat sy die tipe posisie gekies het soos op die foto. Die beligting was vooraf baie noukeurig beplan om 'n skaduwee te gooi op die wit agtergrond. Die skaduwee werk vir die fotograaf want anders sou die foto 'n wit leegte aan die bo-kant gehad het. Beligting het van agter geskied om ekstra sonstrepe in die hare te kry. Die fotograaf het dan ook gebruik gemaak van 'n ligbron van voor. Die foto is geneem op swart-en-wit XP2 400 ISO film. Die rede waarom die fotograaf XP2 gebruik is vir die film se uitstekende detail en minimum sigbare grein, wat dan ook as 'n nadeel dien as die model 'n slegte vel het. Die fotograaf het die foto met 'n medium formaat kamera geneem



PLAAT4: ONGETITELD



PLAAT 5

Hier het dit weereens van die model af gehang of die foto geslaagd gaan wees of nie. Die model is baie gemaklik met die kamera en vertoon baie koel en stylvol. Dit is altyd beter om met proffesionele model te werk, want dit vergemaklik die taak vir die fotograaf. Die model het baie ondervinding in modelwerk wat in haar guns tel. Die model se sterk gelaatstrek is een van haar prominente eienskappe. In die foto het die fotograaf gebruik gemaak van bykomstigheide om die foto interressant te maak. Die vere versag die model se gelaatstrekke en verleen elegansie aan die foto. Die fotograaf het die foto op swart-en-wit geskied om die teenstelling van die wit vere en die swart agtergrond te vergelyk. Sy het swart-en-wit XP2 400 ISO gebruik om die foto op af te neem. Sy het die agtergrond belig om die geheel beeld sagter te laat vertoon. Daar is nie donker skaduwees in die foto nie. Beligting het van voor geskied met twee sagte ligkaste reg van voor om alle skaduwees uit die gesig uit te verwyder.



PLAAT 5: ONGETITELD

PLAAT 6

Met hierdie foto het die fotograaf probeer om 'n ou-hollywood effek te verkry. Die jaar was tussen 1930 en 1940. Die fotograaf het gebruik gemaak van spesiale bykomstighede soos byvoorbeeld die vere en die sigaret

om die Hollywood gevoel uit te beeld. Die hare was ook spesiaal gestilleer vir die foto om die foto so eg as moontlik te laat vertoon. Die fotograaf het gebruik gemaak van 'n eenvoudige manier van beligting wat 'n kenmerk was in daardie tydperk. Sy het ook 'n swart agtergrond gebruik, wat sy dan verlig het om 'n tipe van 'n glans atmosfeer te skep. Die model vertoon sensasioneel maar behou steeds haar klasieke voorkoms. Die fotograaf het gebruik gemaak van sagte beligting om 'n glans portret te skep. Die film wat gebruik was is swart-en-wit XP2 400 ISO wat weereens goed werk vir die foto aangesien die grein baie min is. Die fotograaf het gebruik gemaak van 'n medium formaat kamera.



PLAAT 6: ONGETITELD



PLAAT 7: ONGETITELD



PLAAT 8

Een van die mees interessantste mense om sekerlik af te neem is Markus. Hy is nie net interressant as mens nie, maar elke foto vertel ook iets van sy karakter.. Dit was aangenaam om met hom te kan werk. Die fotograaf het oorbood gegaan met idees. Markus is natuurlik in alle opsigtes. Maklik om mee te kommunikeer veral in die ateljee. Die fotograaf maak gebruik van meduim formaat kamera om maksimum kwaliteit te verseker. Die idee was om met behulp van bykomstighede, soos die Kleurvolle hemp en hoed, iets besonder kunstig te skeep, en nog steeds die model op sy gemak te laat voel. Deur die kleure uit te bring het die fotograaf gebruik gemaak van skyfie-film wat 'reversal' ontwikkel is. Die gevoel wat die fotograaf ervaar het was iets uitsonderliks en vrolik, weer as gevolg van die helder kleure wat gebruik is. Beligting was baie eenvoudig. Die fotograaf het gebruik gemaak van twee sagte bokse, een aan elke kant. Die agtergrond wat die fotograaf gebruik het was 'n helder effe kleur gewees om die aandag op die model te vestig. Die kleur van die agtergrond is so gekies om die hemp se kleure te komplimenteer. Die 'pose' wat die die model inneem was deur die model self voorgestel. Die model was gemaklik, en bereidwillig gewees om iets nuuts te probeer.



PLAAT 8: ONGETITELD

PLAAT 9

Om 'n beeldskone meisie af te neem verg gewoonlik nie juis veel verbeelding nie. Maar om dit in iets besonders te omskep is nie altyd so maklik nie. Die foto skep 'n gevoel van absolute skoonheid. Die beligting komplimenteer die model se sagte belyninge en gesig vorm. Michelle kom stylvol voor. Die foto is skoon, daarmee bedoel die fotograaf dat die agtergrond sowel as die model ineen vloei. Deur dit te skep het die fotograaf gebruik gemaak van 'high key'.

Die model se 'pose' is van so aard om die eenvoud van die foto te beklemtoon. Hierdie foto is 'n denkbeldige voorstelling van jeugdigheid, dit beklemtoon haar jeugdige uiterlike skoonheid. Die fotograaf maak juis gebruik van 'n 'reversal' proses om uitsonderlike kleure te beklemtoon. Die fotograaf belig die agtergrond om die agtergrond heeltemal wit te maak en dan die foto 'n gevoel van reinheid te gee. Die model se gekruisde arms wys op haar skugterheid om haarself van die wereld te weerhou. Sy kom onbetrokke voor, maar tog uitdagend. Die fotograaf maak gebruik van 'n meduim formaat kamera.



PLAAT 9: ONGETITELD

PLAAT 10

Om 'n idee te he en dit dan te implimenteer kan soms baie frustrasie veroorsaak vir die fotograaf. Die fotograaf het 'n idee gehad, maar om die regte model te kry vir die idee is nie altyd maklik nie. Lize was perfek vir die fotograaf se idee. Die fotograaf het gebruik gemaak van bykomstighede om 'n tipe van 'n 'fasion-look' te skep. Die fotograaf maak gebruik van helder kleure om iets anders te verkry. Wat die foto wel laat werk is die verskillende kleure waarvan die fotograaf gebruik maak, die manier waarop die model staan en dan ook die bykomstighede wat gebruik is. Die idee was om 'n 'boring' foto te omskep in iets anders. Die beligting was reg van voor en die agtergron was net effens belig. Verder het die fotograaf gebruik gemaak van meduim formaat. Die film wat die fotograaf gebruik het was 'reversal'.



PLAAT 10: ONGETITELD

PLAAT 11

Met hierdie foto het die fotograaf nie juis veel ingedagte gehad nie. Karlien was baie gemaklik met die fotograaf en dit het die fotograaf

in staat gestel om baie na aan die model te kan kom, om 'n tipe van 'n 'close-up' te kry. Die foto skep nie 'n gevoel van andersheid nie, maar is baie eenvoudig. Daar is niks snaaks aan die foto nie, daarom is die foto uniek. Die beligting was gedoen met behulp van twee sagte bokse, een aan elke kant van die model se gesig. Die agtergrond was effens belig om dit nie te donker te laat voorkom nie. Die fotograaf maak gebruik van medium formaat kamera, dit kan gesien word in die skerpte van die foto. Die fotograaf maak gebruik van swart-en-wit XP2 400 ISO film. Wat die fotograaf wel anders gedoen het was om die foto te 'sepia-tone'. Die kleur van die foto skep nou besondere gevoel.



PLAAT 11: ONGETITELD

PLAAT 12

Die fotograaf was so beïndruk met Markus, dat die fotograaf verder gegaan het en met die negatiewe geeksperimenteer het. Die fotograaf het besluit om die kleurnegatiewes in swart-en-wit af te druk. Die resultate was bo verwagting goed. Die 'pose' wat Markus gehad het is indrukwekkend maar tog nog steeds geheimsinnig. Dit is moeilik om Markus se gesigsuitdrukking te bepaal. Die gryn wat verkry is deur die afdruk-proses versterk daardie geheimsinnige gevoel. Deur die bril op die model se kop te plaas skep 'n gevoel van wysheid, die model is selfversekerd en tog geheimsinnig. Die fotograaf was tevrede met die foto omrede die model by die res van die foto pas. Dit is altyd lekker om met 'n gemaklike spontane model te kan werk. Die fotograaf gebruik medium formaat kamera, om die skerpteid te verseker.



PLAAT 12: ONGETITELD

SLOT

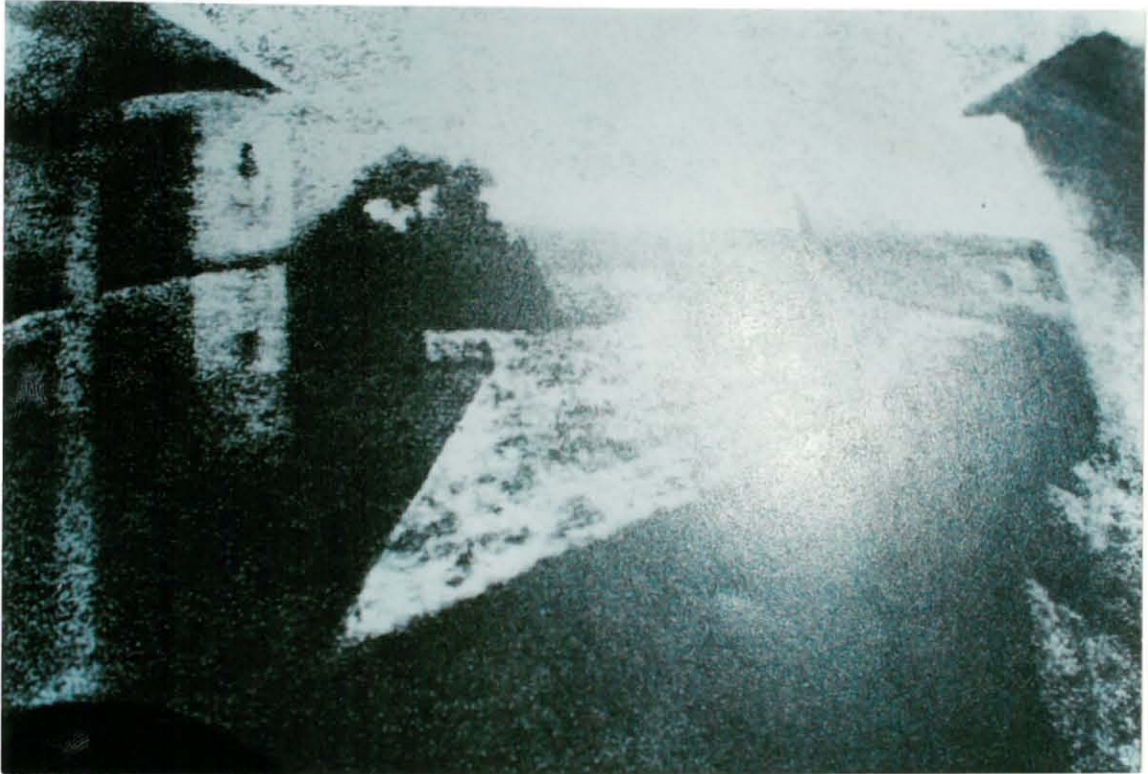
Nieteenstande die feit dat fotografie 'n vasgestelde chemiese proses is, is die bapalende faktor vir 'n suksesvolle foto die unieke styl van die fotograaf. Aspekte soos gevoel, emosie, as ook dit wat die model projekteer is 'n bepalende faktor in suksesvolle portret fotografie. Die persepsie dat fotografie koud, kliënies en sonder enige emosie is, se teendeel is duidelik in die verhandeling saam gevat.

LYS VAN ILLUSTRASIES

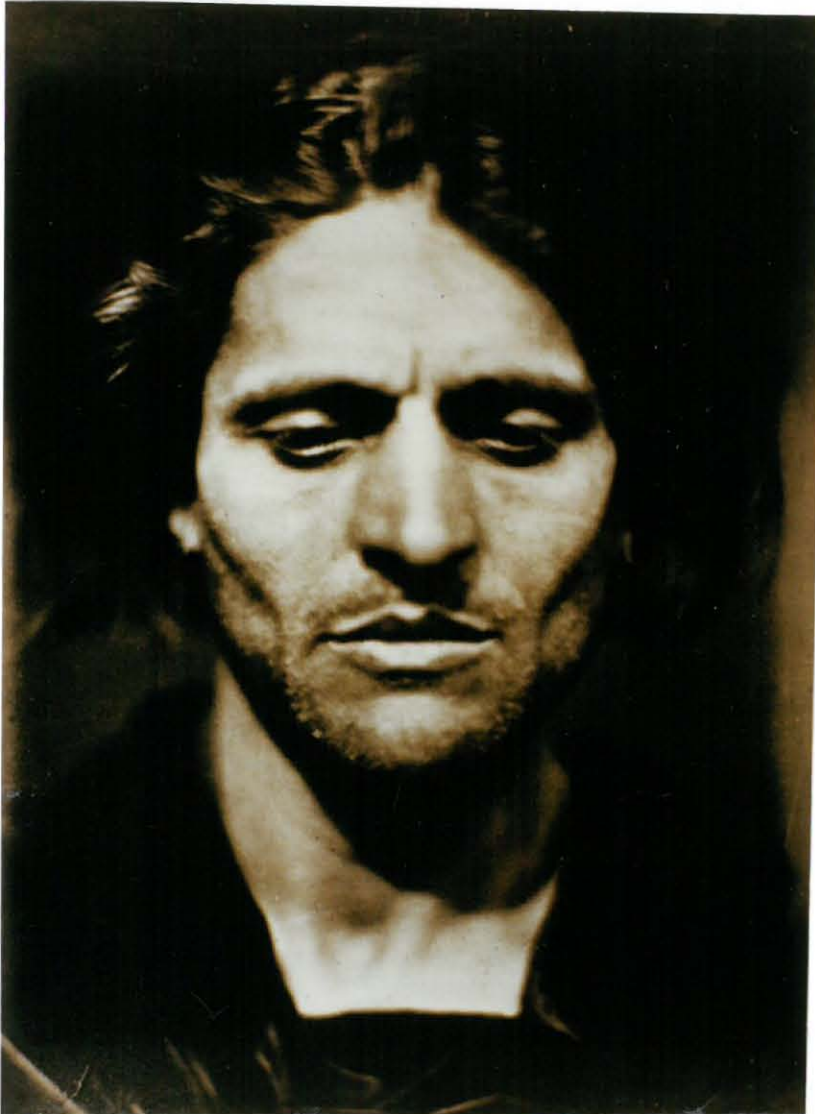
Figuur 1: Niepce se eerse foto	45
Figuur 2: Julia Margaret Cameron	46
Figuur 3: William Henry Fox Tolbot, 1845	47
Figuur 4: Irving Penn, A Florentine child, 1948	48
Figuur 5: De Meyer, Woman with a cup, 1910	49
Figuur 6: Verskillende maniere om model te belig	50
Figuur 7: Verskillende maniere om model te belig	51

LYS VAN SKRYWER SE WERK

Plaat 1: Cicilia	20
Plaat 2: Vicyi	22
Plaat 3: Mary-Ann	24
Plaat 4: Belmi	26
Plaat 5: Cicilia	28
Plaat 6: Christelle	30
Plaat 7: Belmi	32
Plaat 8: Markus	34
Plaat 9: Michelle	36
Plaat 10: Lize	38
Plaat 11: Karlien	40
Plaat 12: Markus	42



Figuur 1: Niepce se eerste foto



Figuur 2: Julia Margaret Cameron



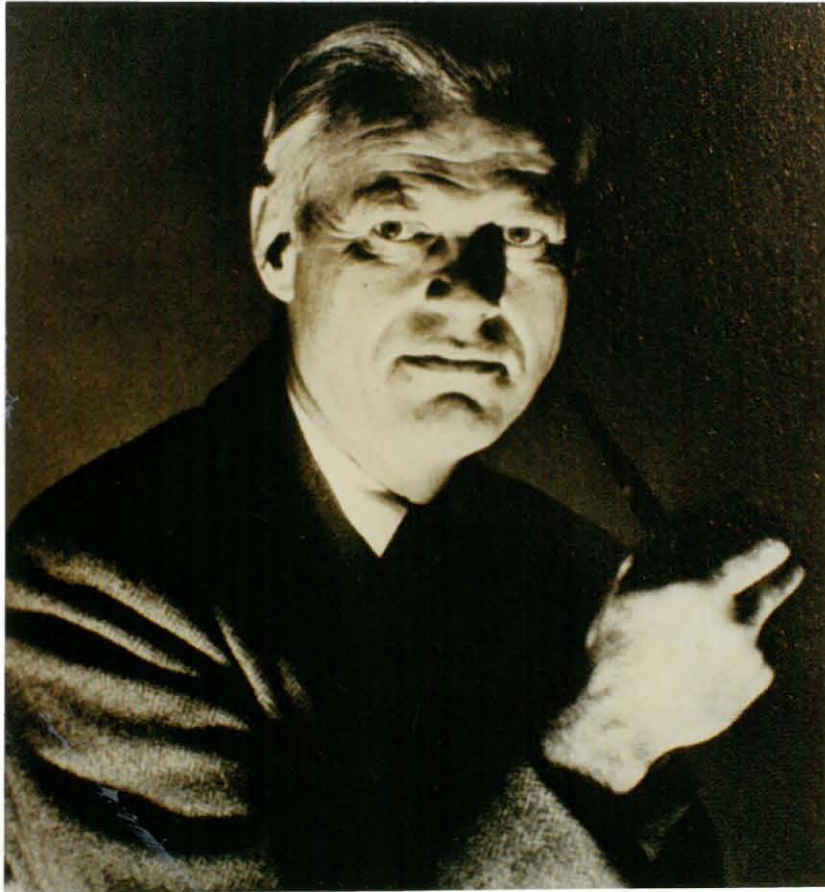
Figuur 3: William Henry Fox Tolbot, 1845



Figuur 4: Irving Penn, a Florentine child, 1948



Figuur 5: De Meyer, Woman with a cup, 1910



Figuur 6: Verskillende maniere om model te belig



THIS BOOK IS
THE PROPERTY
OF THE
02 AUG 1997
TECHNICON
FREE STATE

51
TECHNICON
PRIVATE BAG
12 FEB 1997
PRIVATE BAG X20500
UNIVERSITY OF FREE STATE

BIBLIOGRAFIE

Hicks, R. 1992, *Successful black and white photography*, London, David and Charles.

Davis, P. 1972, *Photography*, United States, C. Brown Company Publishers.

Time-Life Books, 1972, *The studio*, United States, Time Inc.

Lemagny, J.C. 1996 *History of Photography*, Bordas S.A. Paris.

Busselle, M. 1992, *The complete 35mm source book*, London, Reed International Books Ltd.

Time-Life Books, 1972, *Light and film*, United States, Time Inc.

Encyclopedia

1985, *The Kodak encyclopedia of creative photography*, Barcelona, Mitchell Beazley.