

DIE GEVOEL VAN 'N GESIG

Conrad Bornman

Die gevoel van 'n gesig

Deur

Conrad BORNMAN

*Hierdie skripsie word voorgelê as vervulling van
'n deel van die vereistes vir die
Nasionale Diploma in Fotografie in die Fakulteit
Geesteswetenskappe*

Technikon Vrystaat

November 1998



OPSOMMING

Hierdie skripsie bestaan uit die volgende :

'n Lys van illustrasies wat die figure wat in die skripsie voorkom volledig aantoon.

'n Inleiding wat handel oor my persoonlike benadering tot portret fotografie. Richard Avedon en David Bailey se werke word ook bespreek, asook hulle verskillende tegnieke en metodes.

'n Oorsig oor watter tipe beligting en toerusting 'n fotograaf sal gebruik om optimale resultate te verkry, word ook gegee.

Die verskillende filmtipes en die eindresultaat word bespreek.

Daarna volg 'n breedvoerige oorsig oor my eie werke.

Die skripsie word afgesluit met enkele laaste gedagtes.

Inhoudsopgawe

<i>Opsomming</i>	<i>I</i>
<i>Inhoudsopgawe</i>	<i>II</i>
<i>Lys van illustrasies</i>	<i>III</i>
<i>Inleiding</i>	<i>1</i>
<i>Hoofstuk 1</i>	
<i>1.1 Richard Avedon</i>	<i>4</i>
<i>1.2. David Bailey</i>	<i>13</i>
<i>Hoofstuk 2</i>	
<i>2.1 Beligting</i>	<i>20</i>
<i>2.2 Natuurlike beligting</i>	<i>20</i>
<i>2.3 Elektroniese beligting</i>	<i>21</i>
<i>Hoofstuk 3</i>	
<i>3.1 Toerusting</i>	<i>23</i>
<i>3.2 Die Mamiya RB 67</i>	<i>25</i>
<i>3.3 Die 35 mm kamera</i>	<i>26</i>
<i>Hoofstuk 4</i>	
<i>4.1 Immulsies</i>	<i>28</i>
<i>4.2 Swart en Wit</i>	<i>28</i>
<i>4.3 Kleurnegatief film</i>	<i>29</i>
<i>4.4 Kleurskyfie film</i>	<i>30</i>
<i>Hoofstuk 5</i>	
<i>5.1 Bespreking van eie werke</i>	<i>32</i>
<i>Slot</i>	<i>57</i>
<i>Bibliografie</i>	<i>58</i>

Lys van illustrasies

<i>Figuur 1.1.1 “Ronald Fischer, beekeeper. California.”</i>	7
<i>Figuur 1.1.2 “William Avedon, grandson of Richard Avedon St. Maarten French Indies.”</i>	10
<i>Figuur 1.2.1 “Amanda King, 1988 ”</i>	16
<i>Figuur 1.2.2 “Gordon Walter. 1965”</i>	18
<i>Figuur 2.2.1 “Ongetiteld”</i>	21
<i>Figuur 2.3.1 “Ongetiteld’</i>	22
<i>Figuur 3.1.1 “Sir Harry Taylor. 1865. Julia Margaret Cameron”</i>	23
<i>Figuur 4.4.1 “Liz Francis, crossprocessing.”</i>	31
<i>Figuur 5.1 “Ongetiteld” Eie werk</i>	34
<i>Figuur 5.2 “Ongetiteld” Eie werk</i>	36
<i>Figuur 5.3 “Ongetiteld” Eie werk</i>	39
<i>Figuur 5.4 “Ongetiteld” Eie werk</i>	42
<i>Figuur 5.5 “Ongetiteld” Eie werk</i>	44
<i>Figuur 5.6 “Ongetiteld” Eie werk</i>	46
<i>Figuur 5.7 “Ongetiteld” Eie werk</i>	48
<i>Figuur 5.8 “Ongetiteld” Eie werk</i>	50
<i>Figuur 5.9 “Ongetiteld” Eie werk</i>	52
<i>Figuur 5.10 “Ongetiteld” Eie werk</i>	54
<i>Figuur 5.11 “Ongetiteld” Eie werk</i>	56

*“My last word is that all depends
on what you visualize.”*

Ansel Adams



INLEIDING

Solank as wat daar mense is, sal hulle hulself op 'n foto wil sien. Hetsy dit vir persoonlike doeleindes is, of vir versiering, sal die behoefte altyd bestaan.

Daar is 'n baie goeie wisselwerking tussen 'n portretfotograaf en sy onderwerp. Die fotograaf wil die beste resultate kry ten opsigte van sy persoonlike styl en tegniek. Daarteenoor moet die onderwerp of persoon wat afgeneem word, op sy manier so natuurlik as moontlik wees en op dieselfde tyd so voorkom soos 'n sekere mite of fantasie. Dit is wat portretfotografie so opwindend maak. Dit is ook 'n persoonlike uitdaging vir die fotograaf om so 'n fantasie te skep vir die persoon. As gevolg van die wisselwerking tussen die fotograaf met sy denke, sy spesifieke kamera en film, die persoon wat afgeneem word met sy onderskeie karaktereienskappe en fisiese gelaatstrekke en natuurlik die omgewing en beligting moet daar 'n sterk band van kommunikasie tussen bogenoemde aspekte wees.

Daar moet 'n belangrike band van kommunikasie wees om die perfekte omstandighede vir portrette te skep. Voordat 'n persoon

afneem word, maak ek 'n punt daarvan om 'n tydperk voor die tyd, tyd saam met die persoon te spandeer. Daardeur kan ek op 'n natuurlike manier elke karaktereienskap ontleed. Dan kan daar besluit word watter tipe beligting gebruik gaan word naamlik, natuurlike of kunsmatige beligting. As daar besluit word op kunsmatige beligting. Moet daar vooraf 'n geskikte plek gesoek en besoek word. As daar besluit word op 'n studio, moet die ligte vooraf opgestel, reggestel en getoets word. Die agtergrond word laaste opgesit, want die persoon se oogkleur, haarkleur, ens. moet eers in aanmerking geneem word. Hierdie beginsel geld net as daar kleur geneem word. Swart en wit gebruik ek oorwegend 'n wit uitgewaste agtergrond. Dit gee 'n baie simplistiese benadering tot die onderwerp. Die waarnemer se aandag is ook gevestig op die belangrikste in die foto naamlik die persoon. Ek verkies dus 'n agtergrond wat nie 'n mens se aandag aftrek nie.

Portretfotografie is nie so maklik en eenvoudig soos wat meeste mense insinueer nie. 'n Goeie skrywer of digter kan egter vir hoofstukke aaneen iemand beskryf, maar 'n portretfotograaf moet dieselfde persoon in één foto beskryf.

***“A portrait is not a likeness.
The moment an emotion or fact is transformed
into a photograph it is no longer a fact but
an opinion.***

Richard Avedon

Hoofstuk 1

Hier bespreek ek meer die fotografe se persoonlike lewe en persoonlikhede. Ek sal net my persoonlike siening lig op enkele foto's.

Die volgende fotografe se werk het my direk beïnvloed. Ek sou nie sê ek het hul styl probeer namaak nie dis net wat natuurlik is in my wat ek probeer uitbring. Dit is ook nie te sê dat die fotografe se werk enige verband hou met dit wat ek doen nie, maar dit is juis hul invloed op die manier waarop ek 'n projek benader.

1.1. Richard Avedon

In 1979 het Richard Avedon begin om in Amerika te toer. Hy het die Midde-Weste eerste aangepak. Hy het nie net na die Weste gereis nie, maar het ook baie ander werk gedoen soos byvoorbeeld baie bekende mode fotografie. Om sy familie te dokumenteer was ook 'n belangstelling van hom. Deur sy loopbaan het hy ook baie bekende persone afgeneem.

Deur sy hele lewe en veral sy reis na die Midde-Weste, was hy die hele tyd opsoek na gesigte om te fotografeer. Elke portret moet deel uitmaak van 'n struktuur. Al Avedon se foto's moes in hierdie struktuur inpas. Sy portrette het almal begin om 'n sekere konneksie te ontbloot, soos sielkundige, sosiale en die fisiese. Maar al die mense was vreemdelinge teenoor mekaar.

Hy het gebruik gemaak van 'n groot 8 x 10 in. "view" kamera en 'n driepoot. Sy onderwerpe is teen 'n strook wit papier gefotografeer. Die papier (9 x 7 ft) hang hy gewoonlik teen 'n muur of waentjie. Avedon werk altyd in die skaduwee. Die sonskyn veroorsaak onnodige skadu's en oorbeligte dele. Hierdie elemente trek jou aandag af van die hoofonderwerp. Hy hou daarvan om natuurlike lig te gebruik, want dan lyk alles natuurlik. Avedon staan altyd langs sy kamera en nie agter hom soos die meeste van ons nie. Hy werk ook baie naby aan sy onderwerp, so naby dat hy amper aan hulle kan raak. Omdat hy langs sy kamera staan, skat of stel hy voor hoe die foto's gaan lyk omdat hy nie deur die lens kyk nie. Volgens hom is dit baie opwindend omdat jy nooit weet hoe die foto's gaan uitkom totdat jy 'n afdruk gemaak het nie. Dus bestudeer hy sy onderwerp om 'n portret te "maak."

“A portrait photographer depends upon another person to complete his picture.” (R. Avedon, 1985)

Eerste, leer Avedon sy onderwerp. Waar om dit te sit en die afstand vanaf die kamera en lenshoogte. Met alles wat hy in ag moet neem was daar tye wat hy gepraat het en tye wat hy nie. Sy hoof objektief met die portrette is om die mense af te neem hoe hulle is. Dit het veral baie sterk na vore gekom met die portrette van die Midde-Weste.

Hierdie mense was nie opgedollie en opgemaak nie, hulle was werklike mense. (R. Avedon, 1993 & 1985)

Figuur 1.1.1 *“Ronald Fischer, beekeeper. California.”*



Outeur se bespreking oor figuur 1.1.1

Wat my dadelik opval van hierdie portret is die grafiese blootstelling, kontras tussen die wit agtergrond en die wit lyf met die eers onbekende swart spikkels of liewer bye.

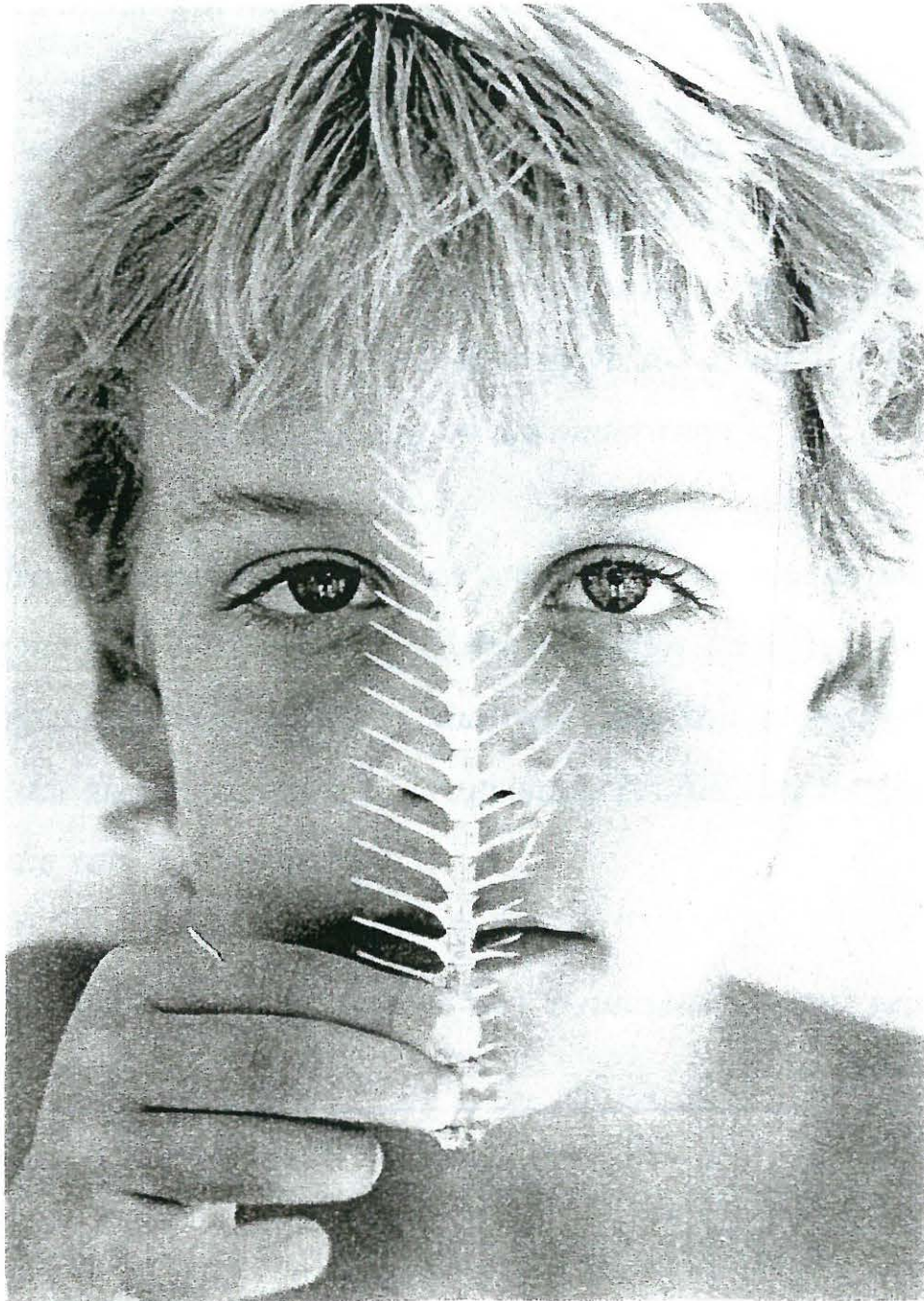
Ronald Fischer, byeboer is op 5 September 1985 gefotografeer. Wat hierdie beeld nog meer indrukwekkend maak is dat dit lyk of die persoon regtig siek is en die goggas begin 'n maaltyd van hom maak.

Wat hierdie foto werklik vir my beteken het is nie die fisiese werklike persoon met die bye nie, maar die uniekheid daarvan. Sit nou hierdie portret langs 'n klomp ander. Ek is seker dat dit eerste aandag sal trek. Dit is juis hieroor dat dit vir my so 'n inspirerende foto is. Kry 'n interessante onderwerp, dit sal altyd aandag trek. Daarteenoor bv. 'n portret van 'n bekende persoon werk so maklik ten spyte van die manier waarop hulle gefotografeer word.

Met die wit agtergrond trek dit geen aandag af vanaf die kyker. Jy konsentreer dan op die hoofonderwerp. Daarby het sy 8 x 10 in.

kamera die uitmuntende kwaliteit Die meeste mense sal 'n foto van 'n byeboer in sy omgewing verwag. Dit is egter die feit dat dit in 'n omgewing geskied is dat al die aandag aan hom bestee word, wat dit so uniek maak. Die komposisie van die bye werk ook goed. Dit is ook nie 'n statiese portret nie. Daar is tog 'n element van beweging.

Figuur 1.1.2 *“William Avedon, grandson of Richard Avedon
St. Maarten French Indies.”*



Outeur se bespreking van figuur 1.1.2

Met dié foto het Avedon gebruik gemaak van grein in sy beeld. Die tegniek pas by die gevoel wat hy wil tuisbring. Daar is 'n hele paar elemente wat hierdie tegniek staaf.

Behalwe die opvallende visgraat wat die seuntjie vashou is sy oë sekerlik die kenmerkendste aan die portret. Dit is nie net die eienaardige kleur nie, maar 'n mens is ook nie seker van die toestand van die kind se oë nie. Kyk hy vir die graat of is hy skeel? Dit behou die kyker se aandag op die onderwerp.

Die graat se sterk horisontale en vertikale lyne is baie prominent, maar nie oorweldigend nie. Dit dra net by tot die onbekende. Is die graat opgetel? Was dit 'n maaltyd? Daar kan tot gesê of gedink word dat die objek deel kan vorm van die profiel van die gesig of selfs die van 'n oermens.

Die algemene indruk bly tog dié van 'n nuuskierige jong seuntjie wat beproef.

*“I’ve never been particularly
interested in fashion – I was trapped
into it in a way.”*

David Bailey

1.2 David Bailey

David Bailey is 'n Britse fotograaf. Hy is inteeendeel die beste Britse fotograaf en ook een van die bestes in die wêreld. David Bailey het verskeie bronne – dié van baie bekende fotograawe. Soms is daar ook die element van eienaardighede. Hy het ook die harde werklike foto's van pragtige mense, grappighede, kinders, sy vrou en van swanger vroue. Hy erken ook Man Ray as 'n individuele pionier op meganiese prosesse – soos sy eie werk. Hy het die talent om homself af te druk op die wêreld van die mode.

Die een ding van Bailey, is sy komplekse en beminde selfbeeld teenstrydig teenoor sy voorgestelde beeld na buite. Die verskil tussen hom en ander fotograawe, is dat enigeen sogenaamde foto's kan neem, maar die punt is dat die eindresultaat daarvan nooit by dié van Bailey kom nie. Hy het die vermoë om die regte beeld op die kontakafdruk raak te sien en sy vaardigheid om dit vas te lê op beeld. Daarom is die finale produk dikwels ongelooflik.

'n Meer sensitiewe terrein is die van erotika – nie tevrede om te trou of om met die mooiste vroue saam te leef nie. Hy het verkies om hulle net te fotografeer as seks voorwerpe. Vele van sy

meesteresse en eks – vroue het hy só gefotografeer. In sy erotiese fotografie, het hy 'n ontstellende siening voorgehou – Kuns is nie altyd noodwendig “korrek” nie en Bailey was die perfekte kunstenaar.

Naaktheid was een van sy gunsteling onderwerpe om te fotografeer. Die naakte liggaam was kuns en goeie kuns was altyd klas. Bailey se siening oor slegte meisies is dat hulle al die plesier het, maar wie gee regtig om wat die wêreld daarvoor sê.

Die mode – model het die rol van vrou en moeder gespeel, naak of nie, kuis of uitlokkend, werklik of eroties, sensueel of koud. Dit alles het net in die liggaam gelê. Dit alles het gemaak dat die liggaam soms 'n voorwerp was gemaak uit rots en klip of stukke hout en soms weer was dit 'n liggaam van lewe, beweging, verwondering en reaksie.

'n Goeie fotograaf is een wat die hele moment wat die voorwerp omring, vaslê. Hy moet altyd in beheer wees. Sy naakfoto's moet altyd so eenvoudig as moontlik wees, maar moet 'n baie helder beeld weergee. Een van die moeilikste beelde, is om die erotiese te

behou, maar om dit ook onpersoonlik te hou. Bailey kon ook amper nooit beskryf word as 'n onblymoedige persoon nie.

Vir Bailey was sy siening dat mans kuns het en vroue, babas !

Dit was voor die uitdrukking gekom het van "greatness was in the eye of the beholder." Hy het altyd die begeerte gehad om iets te skep vanuit niks. Dit is dieselfde as om die begeerte te hê vir 'n kind. Met kinders was dit so dat hulle nooit kan stil sit of die regte dinge kon doen nie. Hulle het gewoonlik gesigte getrek of tong uitgesteek. Tog was dit vir Bailey wat hy wou fotografeer. Jy moes die ingebore aanleg hê om die regte ding op die regte tyd te sien.

Bailey het ook 'n hele reeks foto's van sy swanger vrou gemaak.

Vir Bailey het die kurwes van die swanger maag hom gefassineer.

Vir die mode en skoonheid het hy die onderwerp die bron van weelde en van okkupasie gemaak, 'n fokuspunt van sy aspirasies.

Vir hom was dit "a study in texture, black, whites, drapes, planes, curves, and angles, stretched muscle and life – drained flesh, hardy erotic obviously Art, all within the photographers control."

(Bailey, 1983 & 1992; P. Booth, 1983)

Figuur 1.2.1. Amanda King, 1988”



Outeur se bespreking van figuur 1.2.1

'n Portret, van net 'n gesig? Alhoewel die res van die liggaam bedek word met materiaal, word dit baie meer dramaties en indrukwekkend voorgestel.

Die swart stuk materiaal wat die foto oorheers lei egter net die kyker se oog in die beeld in. Daardeur bly die aandag op die gesigsuitdrukking van die model wat boekdele spreek. Daar kom 'n baie sterk gevoel van Bailey se vroeër modestyl na vore in die portret.

Omdat die hele deel van die gesig nie gewys word nie, bly die element van onsekerheid by die kyker. Dit is ook die rede dat 'n mens daarna bly kyk en wonder. Hierdie simplistiese styl veroorsaak dat daar nie onnodige tyd en spasie spandeer word op onnodige elemente wat op geen manier tot die beeld kan bydra nie.

Figuur 1.2.2 "Gordon Walter. 1965"



Outeur se bespreking van figuur 1.1.2

'n Baie belangrike simplistiese benadering tot 'n portret maar tog baie uniek. 'n Benadering wat my van die begin af vasgevang het. Soos die ou spreuk lui: "Less is More"

Wat die foto so interessant maak is 'n hele klomp aspekte wat saamsmelt om 'n baie sterk komposisionele foto te vorm. As mens net kyk na die repetisie van vorms en tonale waardes. Sy swart hare met die swart broek. 'n Perfekte beligte bolyf en die silwer gespe wat 'n skeidingslyn vorm. Die vorm van die arms is 'n presiese replika van die van die bene. Wat al hierdie inligting implimenteer is die sterk lyne waaruit die foto bestaan.

As 'n mens die foto wil saamvat uit 'n ander tegniese oogpunt en meer die gevoel beskryf is dit 'n gevoel van glansryk bo-oor die van 'n "rock" ster.

Hoofstuk 2

2.1 Beligting

Die tipe beligting wat vir portretstudie gebruik word is belangrik. Die beligting is die resultaat van die eindgevoel van die portret. Daar sal 'n keuse uitgeoefen moet word tussen natuurlike lig of elektroniese beligting.

2.2 Natuurlike beligting

Daar sal altyd natuurlike beligting wees wat goedkoop en orals beskikbaar is, maar ongelukkig kan 'n mens min beheer uitoefen 'n Groot nadeel van die son is dat jy dit net sekere tye van die dag kan gebruik. Die rede hiervoor is as dit in die middel van die dag is, gee die son baie harde skaduwees in die gesig wat jy nie wil hê nie. Ander oplossings is dat jy in die skaduwee werk. Dit gee vir jou eweredige beligting. (R. Avedon, 1985) 'n Bewolkte dag is egter die beste as jy van natuurlike beligting wil gebruik maak. Die voordeel van natuurlike beligting is dat alles natuurlik lyk. (Sien Figuur 2.2.1; R. Marchewka, 1996)



Figuur 2.2.1 “Ongetiteld”



2.3 Elektroniese beligting

Die groot voordeel van elektroniese beligting is dat jy dit ten volle kan beheer. Wat dikwels aan die begin werk, is as jy met min ligte begin werk. Drie sal aan al die standaarde voldoen omdat meeste van my werk 'n wit uitgewaste agtergrond besit. 'n Lig word ook daarvoor bennodig. Die flitslig op die agtergrond moet ten minste een en 'n half tot twee stoppe oorbelig word teenoor die res van

die portret. Sagte beligting word verkies om 'n ware weergawe van die persoon te gee. "Softboxes" word vir die doel gebruik. Daar is ook geen nut om dit met 'n redelike afstand vanaf die persoon te gebruik nie. Hoe nader dit aan jou onderwerp gebruik word hoe beter. Die ander alternatief is om baie harde beligting te gebruik, bv. spotligte. Daardeur word 'n baie anderste effek verkry. (Sien Figuur 2.3.1; Dr.N.Posner,1997) (M. Langford, 1986)

Figuur 2.3.1 "Ongetiteld"



Hoofstuk 3

3.1 Toerusting

Met die eerste portrette wat geneem is, was die beligtingstye lank en die plaat emulsies swak. (Sien Figuur 3.1.1 Upton, 4th Edition)

Daar is selfs spesiale stutte vir die mense gemaak om hul stil te hou tydens die beligting. Gelukkig vandag, het alles drasties verbeter. Dit bly egter nog steeds belangrik dat 'n mens baie goeie toerusting nodig het om goeie portrette te neem. En van die belangrikste aspekte van jou toerusting is om honderd persent seker te maak dat jy jou toerusting van voor tot agter goed ken en vertrouwd is daarmee. Die volgende is dus 'n opsomming van die toerusting wat ek gebruik het vir die neem van portrette en 'n paar ander alternatiewe.

Figuur 3.1.1 “Sir Henry Taylor. 1865. Julia Margeret Cameron”



Kameras

Sekerlik die belangrikste faktor van portretfotografie is kwaliteit. As die kwaliteit van 'n portret goed is, is die kans beter dat dit sal werk, as wat jy net 'n interessante beeld het. In uiterste of baie min gevalle is 'n portret suksesvol wat byvoorbeeld baie grein het of wat nie skerp is nie. Dit is gewoonlik omgewings- of dokumentêre portrette wat suksesvol is met laasgenoemde omstandighede.

Om sulke optimale kwaliteit te verwerf is die beste om gebruik te maak van 'n medium-formaat kamera. Met vandag se moderne tegnologie is dit moontlik om min of meer dieselfde kwaliteit van 'n medium-formaat kamera te ewenaar. Die verskil bly egter tog met die vergrotings van die negatiewe. Met die groter negatief van die medium-formaat kamera, byvoorbeeld 6 x 4.5 cm. of 6 x 6 cm of 6 x 7 cm grootte negatief het dit by verre meer detail as slegs 'n 35mm negatiewe. (M.Langford, 1986)



3.2 Die Mamiya RB 67

Die Mamiya 6 x 7 is seker die mees ideale kamera vir portrette. Sy negatief grote is nie net van uitstaande gehalte nie, maar gee jou ook die geleentheid om baie groot vergrotings te maak sonder om beeldkwaliteit te verloor. As gevolg van die natuur van die formaat, wat amper 'n vierkant vorm is dit perfek vir die komposisiëring van jou onderwerp. Dit gee ook vir jou die keuse om 'n horisontale of vertikale formaat te kies. Dit kan gedoen word deur slegs die agterkant van die kamera te draai na sy horisontale of vertikale formaat. Die afsonderlike kamera-agterkant kan handig te pas kom omdat dit ter enige tyd afgehaal en omgeruil kan word met 'n ander tipe film, sonder om dit terug te rol. Daar kan dan ter selfde tyd met kleur en swart en wit, hoë of lae filmspoed gewerk word. Hierdie is ook 'n unieke funksie van die Mamiya. Nog 'n eienskap van die Mamiya wat hom in 'n ander klas sit is die feit dat die beeld aan die bokant van die kamera gevorm word. Dit is nie soos die gewone 35 mm wat aan die agterkant gevorm word nie. Die voordeel daarvan is dat die kamera nie 'n hindernis tussen die fotograaf en sy onderwerp vorm nie. Die fotograaf het dus die vryheid om die hele tyd oogkontak met sy onderwerp te hê sonder 'n lastige kamera direk voor sy

gesig. Die kameras wat die 120 mm films gebruik kan slegs tussen 10 en 12 raampies skiet. Die enigste paar nadele van die kamera is dat dit baie groot en swaar is en moeilik hanteer. Hy het ook geen ingeboude ligmeter nie. Daar moet die heelyd gekompenseer word vir verskillende lense, filters en fokusafstande. Om 'n perfekte beligte film te kry kan daar gebruik gemaak word van 'n (Polaroid instimatic) film. Daar is wel ander modelle beskikbaar wat 'n outomatiese filmaanrol meganisme het so ook 'n ingeboude ligmeter en outomatiese fokussisteem. (M. Langford, 1986)

3.3 Die 35 mm kamera

Dit is seersekerlik die mees gewildste kamera, nie net vir die portretfotograaf nie, maar ook vir Jan Publiek. Dit is nie noodwendig die goedkoopste tipe kamera nie, maar meer bekombaar met 'n groot hoeveelheid bybehore. Die kamera is baie ligter en meer beweeglik as die medium formaat tipe. Daar is ook 'n groot reeks portretlense beskikbaar. Die gewildste is die 135 mm – 300 mm. Nog 'n alternatief is 'n spieëllens wat baie min diepte van veld het. Daardeur kan die agtergrond uit fokus gegooi word. 'n Outomatiese fokussisteem is nie noodsaaklik vir portretfotografie nie. 'n Kamera met wel 'n goeie ligmeter sisteem word egter aanbeveel. 'n Driepoot word nie deur my aanbeveel

nie, want dit bind die fotograaf tot net 'n paar hoeke. Die konstruksie van die 35 mm is ongelukkig so dat dit 'n "muur" vorm tussen die fotograaf en die persoon wat hy afneem. Tensy jy 'n persoon het wat gemaklik voor die kamera is, is ander persone geneig om onnatuurlik te reageer wanneer die kamera opgetel word om 'n foto te neem.

Hoofstuk 4

4.1 Immulsies

Met al die soorte en tipes films wat mens vandag kry is dit maar die fotograaf se persoonlike smaak en keuse film wat gebruik word. Daar is nie een perfekte film waarmee alle portretfotograwe ooreenstem nie. Daar is byna vir elke persoon se unieke styl 'n unieke film vir daardie styl. Portretfotografie kan suksesvol wees met enige vorm van film. Swart en wit, kleurnegatief, kleurskyfies en infrarooi. Die filmspoed is ook nie so relefant in portrette nie. Van 'n lae spoed film van fyn grein tot 'n vinnige spoed wat baie grein het. Dit kan werk met elk van hierdie films.

4.2 Swart en Wit

Die meeste professionele fotograwe verkies nog om hul werk in swart en wit te doen. Dit is nie net omdat dit self ontwikkel kan word nie, maar ook omdat daarmee meer geëksperimenteer kan word. Dit is wel moeilik om 'n situasie in swart en wit voor te stel teenoor kleur. Dit is dan ook nie moeilik om te verstaan dat die oorgrote meerderheid foto's swart en wit is nie. Die spesifieke

swart en wit films wat gebruik is: Ilford FP 4 (ISO 125) en Agfa Pan 100 (ISO 100) Kodak Tri - X (ISO 400)

Afhangende van die effek wat verkry wil word, word dan op 'n spesifieke film besluit. Ek het gevind dat die Ilford en Agfa min of meer dieselfde tonale waardes gee. Met die Kodak 400 word 'n meer greinerige effek gevra. Al die films word dan in "Ilford High Contrast" ontwikkelaar ontwikkel. Dit word teen 20°C vir 6 min. 30 sekondes ontwikkel.

As 'n greinerige effek verkry wou word, word 'n ISO 400 film twee stoppe oorbelig. Dit word dan geillumineer by die ontwikkeling. As die ontwikkelaar 5 grade warmer is en die film die hele tyd geskommel word, word selfs 'n beter effek verkry. (P.E. Kotze. 1994)

4.3 Kleur negatief film

'n Groot voordeel van kleur negatief is dat dit ' goeie beligtingskompensasie van ongeveer twee stoppe het. Onder of oorbeligte negatiewes kan nog maklik tydens die druk reggestel word sonder om te veel kwaliteit te verloor.

Die spoed van kleurfilm wissel van omtrent 25 ISO tot 3200 ISO. Enige kleur negatief film moet deur ontwikkelingsproses, genoem die

C 41 ontwikkel word.

Wat egter baie belangrik is met die gebruik van kleurnegatief film is dat die onderwerp baie goed belig moet word. 'n Kleurvolle foto is ook belangrik by die gebruik van kleur. By die gebruik van kleurfilms is die ligbron baie belangrik. Omdat verskillende ligbronne verskillende kleurtemperature het, is kleurfilm baie sensitief tot die kleure wat nie vir die menslike oog sigbaar is nie. Goeie kleurfilms wat ek gebruik het is, Agfa Ultra (ISO 50) en Agfa Optima (ISO 100).

4.4 Kleurskyfie film

Kleurskyfies of “trannies” word nie baie by portretfotografie gebruik nie. Behalwe as dit gebruik word in tydskrifte. Dit word so verkies, want skyfiefilm het baie goeie kwaliteit omdat daar geen werklike vergrotings betrokke is nie.

Die een groot gebruik van kleurskyfie film is om dit te gebruik as 'n kleurnegatief film. Met ander woorde, nadat die skyfie film

belig is, word dit ontwikkel as 'n negatief. Dus word die C 41 proses gebruik. Die doel hiermee is dat die kleure baie meer prominent en soms idillies voorkom. Net genoeg grein en kontras word tydens so 'n proses verkry. (Sien Figuur 4.4.1; S.Perry,1997)

Figuur 4.4.1 “Liz Francis, crossprocessing.”



Hoofstuk 5

5.1 Bespreking van eie werke

Aan die begin van my loopbaan as fotograaf wou ek glad nie met mense werk nie. Ek het vas geglo dat ek nie met mense kan werk nie. Dit was juis daaroor dat ek aanvanklik nie portretfotografie oorweeg het nie. Tot my verbasing het my hele loopbaan drasties verander.

Hoe meer ek gedwing was om met mense te werk, hoe meer het ek beseef dat dit juis is waarvan ek hou en waarin ek presteer. Outomaties het die werk begin verbeter totdat ek besluit het om dit 'n gespesialiseerde rigting te maak.

My werk word beïnvloed deur 'n hele aantal invloede, nie net deur dié van ander fotograawe nie, maar ook deur verskillende omstandighede. Hier volg dus nie net van my beste werke nie, maar ook die wat nie so suksesvol was nie. Dit is ook belangrik dat jy uit jou eie mislukkings leer.

Portret 1 / Fig.5.1.

Met hierdie foto het ek uitsluitlik gewerk met swart en wit en grafiese lyne.

Die model se wit uitgewaste gesig met die wit agtergrond en reguit wit hare, het goed saam gesmelt. Ek het gevoel ek moes die wit met iets breek. Die swart trui wat om haar nek gedraai was het perfek voldoen. Dieselfde repitiesie volg toe deur middel van die oog. Die hare wat die ander oog toemaak het ook net bygedra aan die grafiese aspek van die portret. Ek het weer verkies om van 'n bietjie hoër as ooghoogte te neem. Hierdie spesifieke foto het dieselfde gevoel as dié van Bailey, soos in figuur 1.2.1. Dieselfde swart en wit effek kom sterk na vore.

Ek het weer die Mamiya RB 6 x 7 gebruik met Agfa Pan 100 ISO. 'n Sambreel en sagte sagteboks het die sagte beligting voorsien.

Figuur 5.1. "Ongetiteld"

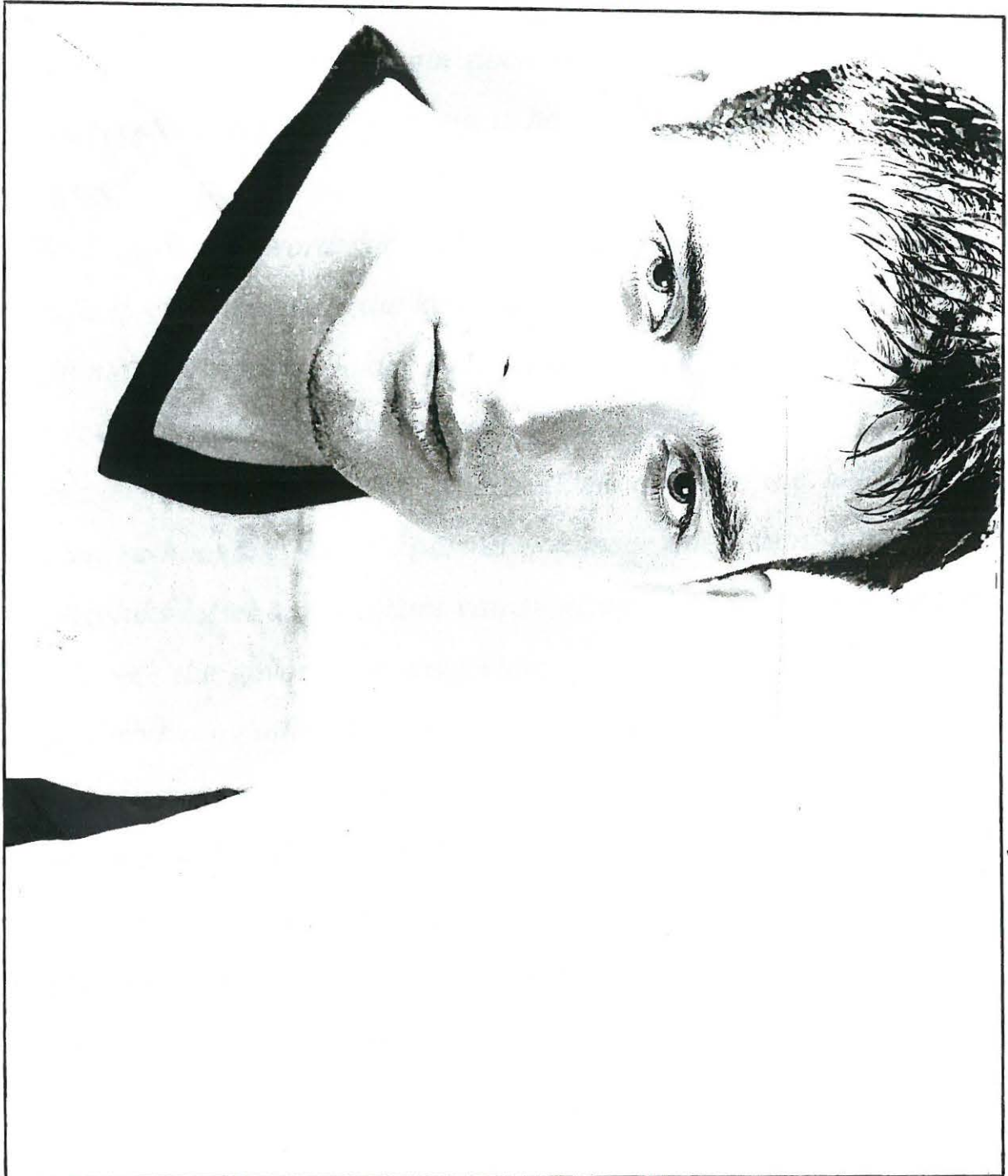


Portret 2 / Fig. 5.2

Een van my beste vriende is altyd bereid om vir my te posseer. Dit is nie net sy gewilligheid as model nie, maar hy het altyd 'n interessante gesig.

Daar is 'n paar elemente in die foto wat vir my saamwerk. Soos gewoonlik die wit agtergrond wat nie aandag aftrek vanaf die figuur nie. Met die eerste oogopslag lyk dit maar na 'n doodgewone portret. Daar is 'n paar dinge wat dit egter verander na 'n portret wat werk: Die haarlig wat die hare mooi belig en dit skei van die agtergrond. Die oë. 'n Mens is eers nie seker of die onderwerp vir die kamera gekyk het of nie. Daardeur bly 'n mens kyk om daardie oogkontak te probeer behou. Wat ook goed werk in die oë is die perfekte vierkant van die sagteboks lig wat reflekteer in sy oë. Die hele portret veral die gesig vorm 'n driehoek. Die swart V-nekkraag vorm die punt van sy ken en van die driehoek. Met die reguit lyn wat sy oë en ore vorm en dan die lyne wat via sy wange afkoms om met die kraag te kom aansluit. Ek het 'n Mamiya RB 6 x 7 kamera en Kodak Tri – X 400 film gebruik. Dit het baie goeie kwaliteit behou ten spyte van die hoë ISO. Die sagteboks is veantwoordelik vir die sagte eweredige beligting.

Figuur 5.2 “Ongetiteld”



Portret 3 / Fig. 5.3

Hierdie foto het heeltemal spontaan gebeur. Na 'n paar uur se werk in die ateljee het ons verveeld begin word. Dit was dus juis toe ek die beste werk begin doen het. Hierdie foto is 'n goeie voorbeeld daarvan. Die gesig is heeltemal ontspannend, en daar is tog 'n humoristiese gevoel in die foto.

Met die hande word daar niks geïmplimenteer nie. Dit is net 'n baie goeie manier om die kyker se oog in die foto in te lei. Omdat dit nie heeltemal uit fokus is nie, is dit ook nie steurend nie. Dit lei jou egter tot die belangrikste deel van die portret naamlik die oë en gesig. Die oë word ook baie beklemtoon deur die beligting en kamera-hoogte. Wat die portret ook meer interessant maak is die ongeluks-letsel aan die kant van sy gesig. Die komposisie van die foto gee die gevoel van vasgevangendheid. Die groot hande wat uitverhouding uit is dra by tot hierdie element.

Vir hierdie spesifieke projek wou ek 'n geringe effek hê. Om dit te kry het ek Kodak Tri-x 400 ISO gebruik. Ek het die ISO na 1600 verhoog. Met ontwikkeling het ek daarvoor gekompenseer. Die ontwikkelaar is ook teen 5°C hoër gebruik, naamlik 25°C. Al hierdie elemente het my die effek gegee wat ek wou gehad het. As

gevolg van die Mamiya RB 6 x 7, is daar nog steeds uitmuntende kwaliteit behou.

Figuur 5.3 “Ongetiteld”



Portret 4 / Fig. 5.4

Die tegniek het my meer geïnspireer as die eindproduk. Maar op die ou end was die eindproduk tog die moeite werd.

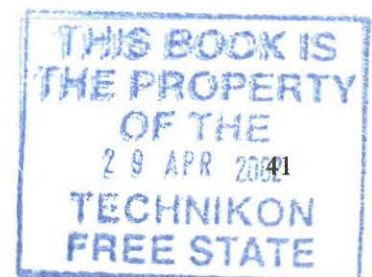
Die hele foto moet goed met mekaar sinkroniseer vir so 'n tegniek om suksesvol te kan wees. Wel vir my het al die nodige elemente goed in mekaar gepas. Alles was van die begin af 'n kleurvolle gesig. Met die tegniek, naamlik, kruisprossesering of "crossprocessing." Hierdie tegniek het al die kleure net gevat en dit 'n eenvormige skakering van geel gemaak. Daardeur het dit die donkerder kleure, naamlik die hare, oë en mond gevat en dit baie meer bo oor die ander uitgebring. Dit werk egter baie goed met die gesigsuitdrukking. Dit is amper iets uit 'n ander wêreld of ek wil amper so ver gaan om te sê iets uit die bose.

Wat die tegniek van kruisprossesering verder behels, is eenvoudig as 'n kleurskryfie vir die E6 ontwikkelings proses bedoel is gevat word en dit na beligting as 'n kleur negatief of C41 proses ontwikkel word. Dit is dan dieselfde as 'n negatief. Die kleur word net verder as die waarheid verander. Uit ondervinding het ek

geleer 'n mens moet tydens die neem van die film dit met ten minste 1½ tot 2 stoppe onderbelig.

As dit dan ontwikkel word, behoord jy dan 'n perfekte beligte negatief te kry.

Die Mamiya RB 6 x 7 is weer gebruik met Agfa RSX 100 kleurskyfie wat as 'n negatiewe prases ontwikkel is (C41). Drie ateljee is gebruik. Een is vir die agtergrond , 'n sagteboks vir die gesig en 'n "honeycone" lig vir die hare en "fill-in" flits.



Figuur 5.4 “Ongetiteld”



Portret 5 / Fig.5.5

Die enigste rede dat hierdie foto onsuksesvol is as gevolg van die beligting. Hier het die beligting die totale ondergaan van die foto beteken.

Die model en die manier waarop hy voorgestel word, werk honderd persent. Met die kyk in sy oë van haat en die onmisbare “modewapen.” Met al die merke in sy gesig kon ‘n mens goed glo dat dit ‘n werklike weergawe van die model se persoonlikheid kan wees. Die feit dat hy verkies het om sonder sy hemp afgeneem te word, dra ook by tot die gevoel van die figuur. Ongelukkig het my keuse van beligting my in die steek gelaat.

Deur net een “spot” lig van onder af te gebruik, het veroorsaak dat daar nie voldoende beligting oor die hele onderwerp geplaas is nie. Die skaduwee van die stok trek dadelik my aandag af vanaf die gesig. Die gesig self het ook te veel kontraste en tonale waardes. Die hare het ook geen detail nie. Daar moes meer aandag gegee word aan die korrekte beligting van die portret.

‘n Mamiya RB 6 x 7 is gebruik met Ilford se FP 4, ISO 125 film.

Figuur 5.5 “Ongetiteld”



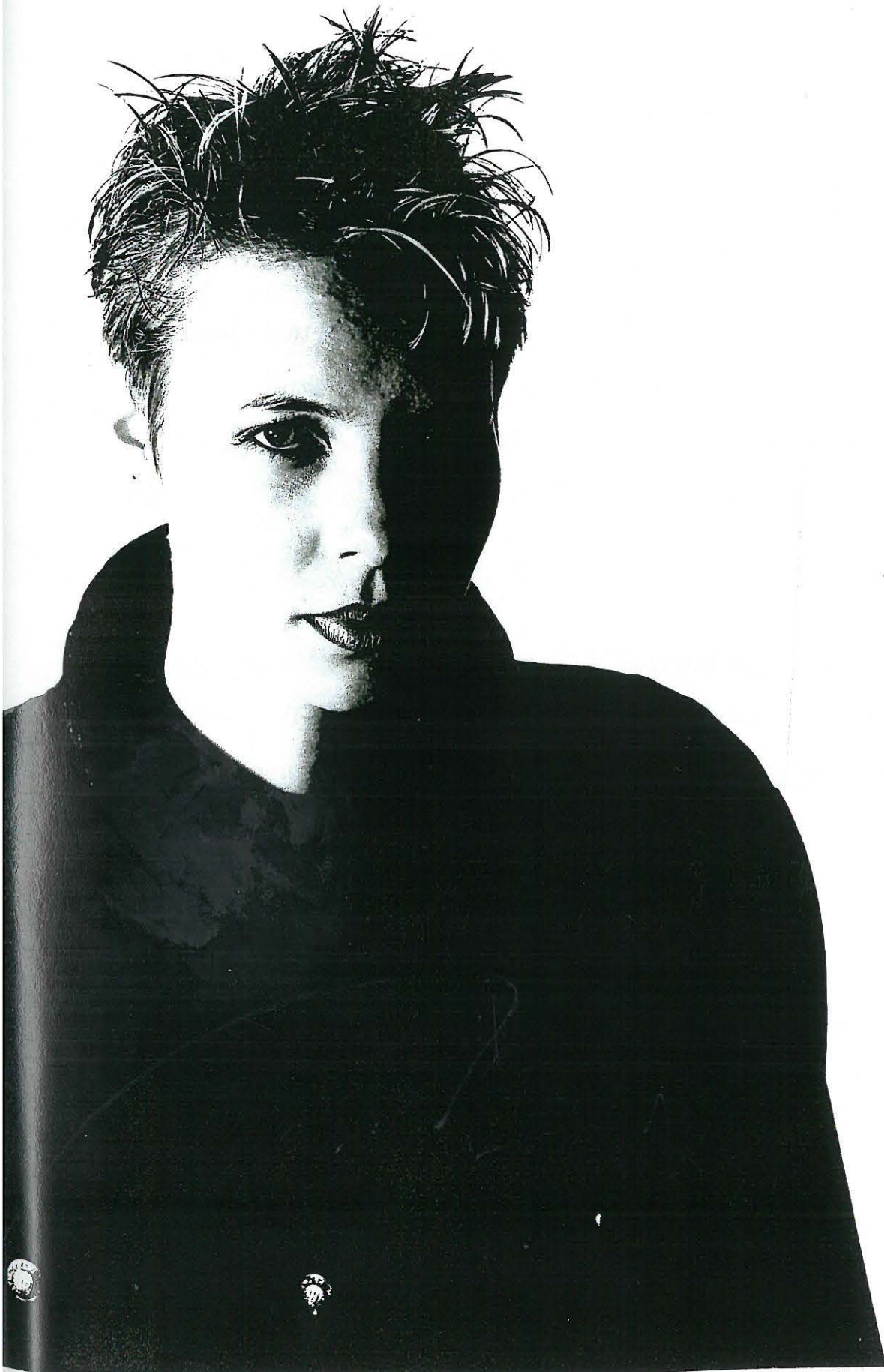
Portret 6 / Fig.5.6

Die hele portret het 'n gevoel van 'n foto wat uit die sewentig- of tagtiger jare uitkom. Die haarstyl, kleredrag en grimering. Ongelukkig is dit nie presies wat ek wou gehad het nie. Die manier waarop die model sit en die kyk van haar komplimenter nie die tagtiger gevoel nie.

Met net die een lig van die kant af wat die lig en donker kant veroorsaak werk goed. Aan die donker kant van die gesig werk die donker lyn van die gesig goed met die ligte agtergrond. So ook die baadjie.

Met behulp van die Ilford FP 4 plus film en die Mamiya RB 6 x 7 het ek die goeie kwaliteit gekry. Die kamera kan 'n mens sien is nie ooghoogte nie, maar 'n bietjie hoër. Die een lig vanaf die kant af gee die wit uitgeblaasde kant en die donker kant sonder enige detail.

Figuur 5.6 “Ongetiteld”



Portret 7 / Fig.5.7

Teen die tyd wat ek die model afgeneem het het hy 'n knie operasie ondergaan. Ek het dadelik die geleentheid gesien om sy krukke te gebruik in die foto's. Dit was baie suksesvol in die opsig dat dit 'n baie sterk beeld gevorm het.

As gevolg van die horisontale en vertikale lyne wat skerp in fokus is, trek dit dadelik die aandag en hou dit die kyker se aandag. Die uit fokus figuur steur nie omdat die model nie vir die kamera kyk nie, maar elders. Dit laat die kyker dan dadelik twyfel en sy aandag behou.

Vir die eweredige beligting was daar 'n groot sagteboks nodig wat van bo af belig het. So ook 'n sagteboks van voor af en 'n lig vir die uitgewaste wit agtergrond. Ek het gebruik gemaak van 'n 127 mm Mamiya lens en kamera en Agfa APX 100 film.

Figuur 5.7 “Ongetiteld”



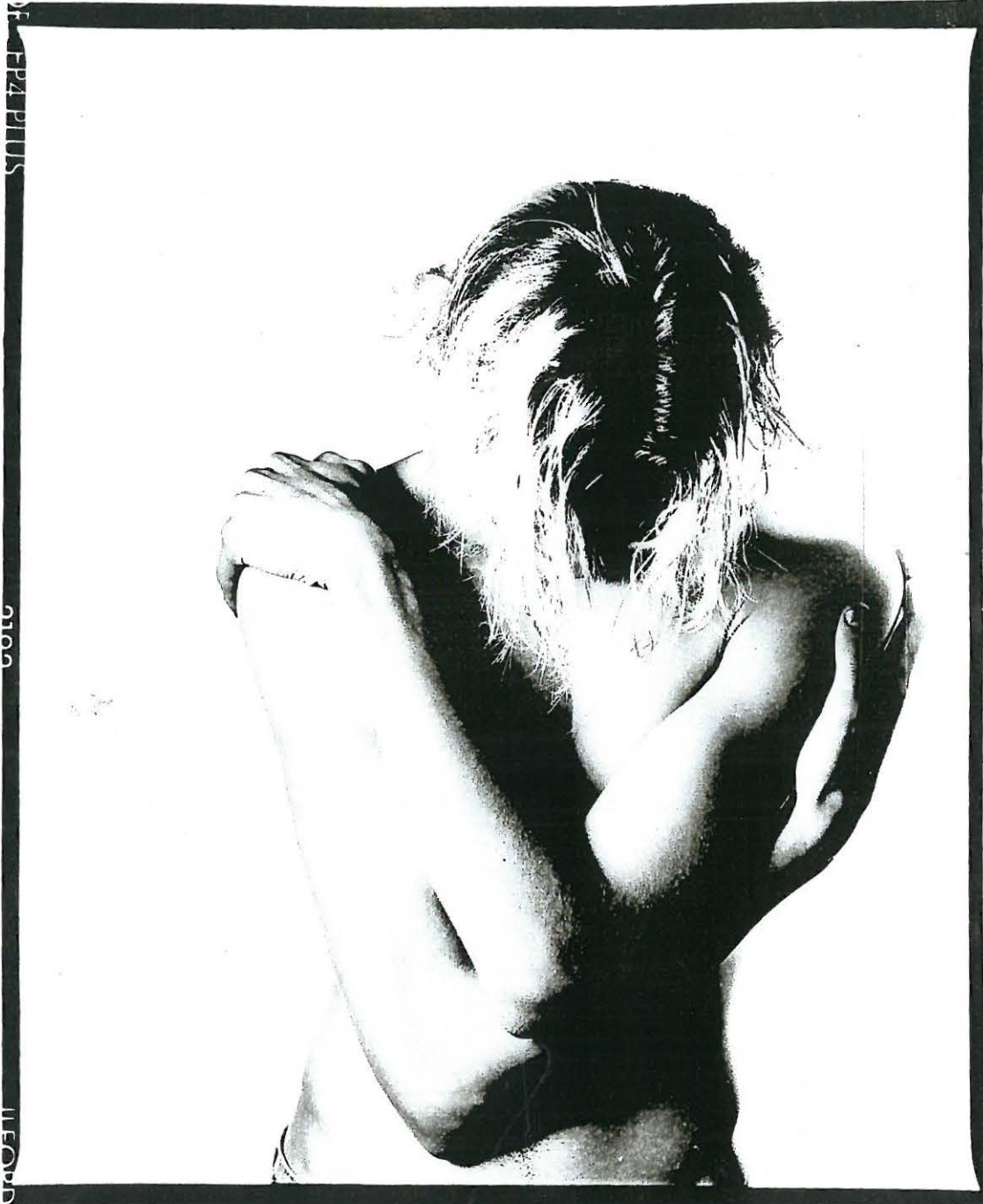
Portret 8 / Fig.5.8

Hier is nie veel te verduidelik of te bespreek wat die volgende beeld aanbetref nie, behalwe dat dit 'n baie sterk grafiese voorstelling van die liggaaam as 'n portret voorstel.

Die kyker is nie eers seker of dit 'n naakte beeld van 'n vrou is nie of as't ware die van 'n man. Wel, die laasgenoemde is meer na aan die waarheid. As gevolg van die model se redelike maer lyf, het dit my die kans gegee om met sulke sterk lyne te eksperimenteer. Die eindproduk is egter 'n baie sterk beeld

Die sagteboks het die ruimte gegee vir die goeie tonale waardes van die liggaam. Ek het besluit op Ilford FP 4 plus film en die Mamiya RB 6 x 7.

Figuur 5.8 “Ongetiteld”



Portret 9 / Fig.5.9

Die mode gevoel wat hierdie foto het is oorheersend. Al die elemente wat in die foto gebruik word, werk goed met mekaar.

Die donker en die ligte kante gee 'n heeltemal ander gevoel as 'n korrekte beligte portret. Weereens die kontraste tussen baie lig en baie donker werk goed. Die hoed se uitmuntende kwaliteit maak dit die moeite werd om weer daarna te kyk. Aan die ander kant skep die vingers 'n gevoel van onsekerheid by die kyker. Jy is nie seker of dit die model se vingers is, of 'n buitestaander s'n nie. Die enigste oog wat sigbaar is, is aan die donker kant, maar die weerkaatsing van die lig gee dit weer 'n bietjie lewe.

Agfa Pan 100 film is gebruik met 'n 180 mm Mamiy lens en kamera. 'n "Spot" lig is aan die linker kant geïnstalleer.



51

648148

9911186

Figuur 5.9 “Ongetiteld”



Portret 10 / Fig.5.10

Met die eerste oogopslag het ek geweet dat die persoon 'n perfekte swart en wit portret sal maak. Dit was egter makliker gesê as gedaan. Dit het baie mooipraat en oortuiging gekos voordat hy bereid was om vir my te poseer.

Hoe verder die fotosessie verloop het hoe gemakliker en makliker het die verstandhouding tussen my en die model geword. Alles het toe baie natuurlik en spontaan gebeur.

Die beeld van die ruwe en deurmekaar houding van die model gee die foto 'n tipe gevoel van dubbelsinnigheid. Die beligting is die van skoonheid maar die model is soos die bogenoemde. Wat egter nog meer bydra tot die misterieuse gevoel van die portret was die gebruik van gewone sigaret rook wat die beeld voltooi. Alles het net op die regte en die regte plek bemekaar gekom.

Die kwaliteit is verkry deur die Mamiya RB 6 x 7 en Agfa Pan 100 film

Figuur 5.10. "Ongetiteld"



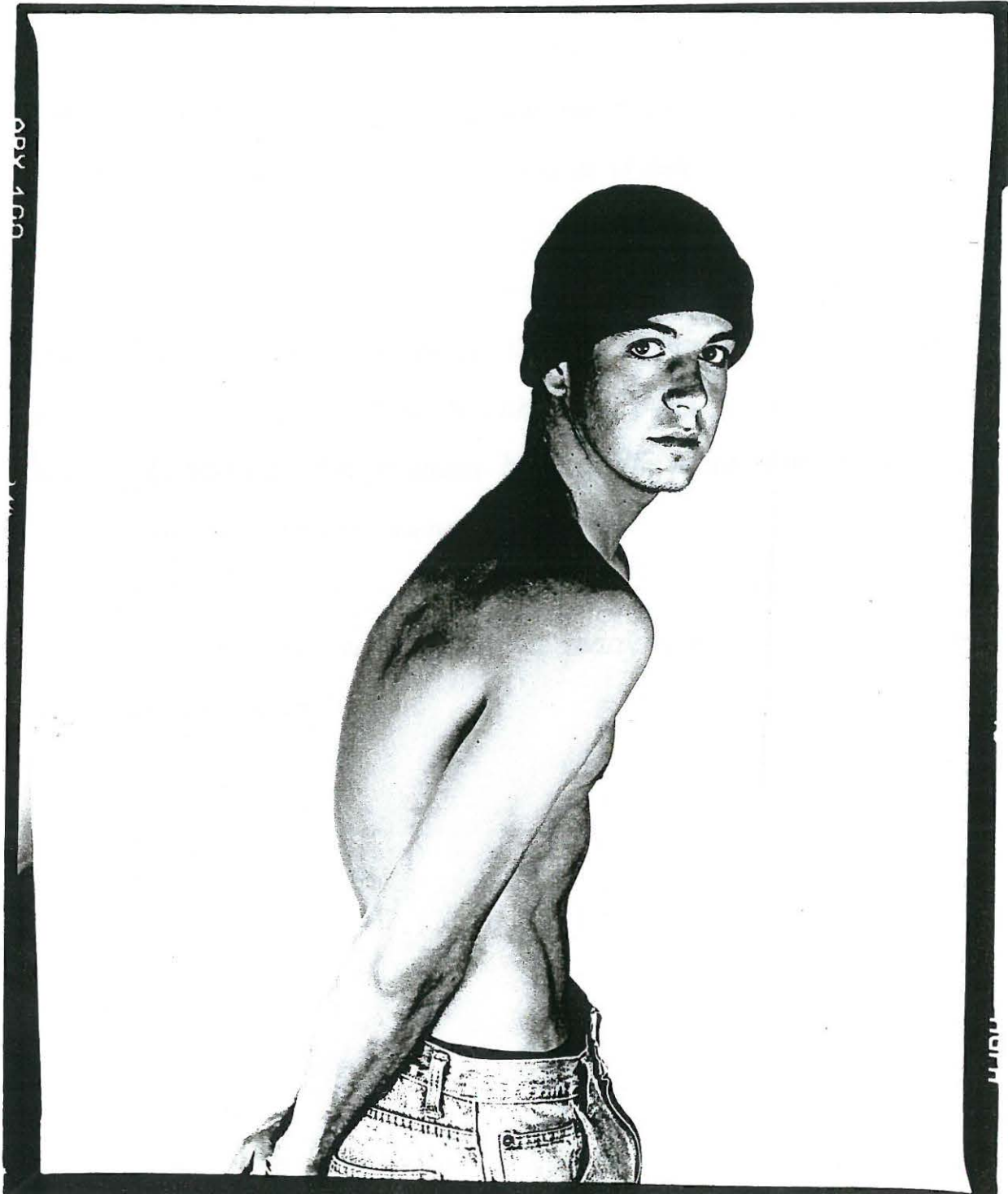
Portret 11 / Fig.5.11.

Ek het hier geeksperimenteer met vorms. Weereens is dit 'n baie grafiese voorstelling van 'n portret. Die liggaam is meer in tel, by hierdie spesefieke portret.

As 'n mens die rug vat, begin dit die vorm van 'n sirkel of ellips aanneem. Wat dit onderbreek is die arm wat skuins na bo loop. Hierdie ellips word meer herhaal by die onderlyf. Die kop vorm dan die vertikale lyn van die beeld. Dieselfde vorms met die arms en die swart wat die wit breek in die beeld verwys sterk na Bailey se portret in figuur 1.2.2.

Die Mamiya RB 6 x 7 was omtrent ooghoogte gestel. Die film, Agfa Pan 100 het die nodige kwaliteit en tonale waardes aan my voorsien.

Figuur 5.11 “Ongetiteld”



SLOT

Min mense besef hoe moeilik dit is om 'n uitmuntende portret te neem. Ek het deurgaans probeer om my beste te lewer. Dit is net vir my die belangrikste dat ek self tefrede is met my werk.

Die feit dat die oorgrote meerderheid van my foto's 'n kruising is tussen portret en mode fotografie is dat dit geposeerde foto's moet wees. Dus wil ek nog steeds 'n natuurlike beeld probeer uitbring, wat dit beteken is dat 'n mens by jouself moet leer en uit die ondervindings van ander mense

“Dus, om 'n suksesvolle portret te maak is baie meer as net 'n druk van 'n knoppie”

Conrad Bornman

Bibliografie

Avedon , Richard , 1985. In the American West. London. Thames and Hudson Ltd.

Avedon , Richard , 1993. An autobiography Richard Avedon. New York. Random House,Inc.

Bailey , David , 1983. Black and White memories. London. J.M. Dent and Sons Ltd.

Bailey, David , 1992. If we shadows. London. Thames and Hudson Ltd.

Booth , Pat , 1983. Master Photographers. London. Macmillan.

Langford , Michael , 1986. Basic Photography 5th Edition.London. Focal Press.

Tydskrifte

American Photo . November/Desember 1996. New York. HFM.

Practical Photography . October 1997 London. Jonathan Whittle

Vorige skripsies

Kotze , D.E , 1994. Portraits. Technikon OFS.

*.Sonnekus , M , 1991. The art of people photography. Technikon
OFS*

Zuydam , S van , 1995 Portrette van die siel. Technikon OFS